

A satellite-style map of Europe and its surrounding regions, showing landmasses in green and brown tones against a dark blue ocean. The map is the background for the top half of the page.

# Wynagrodzenia pracowników socjalnych w Europie

---

**RAPORT**

---

**POLSKA FEDERACJA ZWIĄZKOWA PRACOWNIKÓW  
SOCJALNYCH I POMOCY SPOŁECZNEJ**



**— Polska Federacja Związkowa**   
Pracowników Socjalnych i Pomocy Społecznej

# „Pomagamy Pomagającym”

Autorzy: Maria Kamińska, Marcin Boryczko, Paweł Maczyński

**Polska Federacja Związkowa Pracowników Socjalnych  
i Pomocy Społecznej**

federacja-socjalnych.pl, ifsw.org

Copyright © 2020 r. Wszelkie prawa zastrzeżone.

---

# Wstęp

Raport dotyczący poziomu wynagrodzeń pracowników socjalnych w Europie powstał z inicjatywy Polskiej Federacji Związkowej Pracowników Socjalnych (PFZPSiPS) w kooperacji z Międzynarodową Federacją Pracowników Socjalnych – Region Europa (IFSW). Badanie przeprowadzono w 2019 r. z uwzględnieniem poziomu wynagrodzeń za rok 2019. Celem badania było porównanie poziomu uposażeń pracowników socjalnych w Europie, a także odpowiedź na pytanie dotyczące m.in. finansowego docenienia pracowników socjalnych w poszczególnych państwach. Wysokość wynagrodzenia jest bowiem jednym z elementów wpływających na poziom prestiżu profesji i jej społecznego uznania.

Motywy do podjęcia badania były niepokojące analizy dotyczące wynagrodzeń pracowników socjalnych przeprowadzone przez badaczy warunków pracy i bezpieczeństwa pracowników socjalnych (1). W badaniach tych zauważono, że w przeważającej części badani pracownicy socjalni byli niezadowoleni ze swoich wynagrodzeń. Niespełna 10% badanych określiło je jako dobre lub bardzo dobre. Ponadto autorzy porównując średnie wynagrodzenie w sektorze publicznym do wynagrodzenia pracowników socjalnych dochodzą do wniosku, że są oni grupą defaworyzowaną. Sytuacja ta zmotywowała członków Polskiej Federacji Związków Zawodowych Pracowników Socjalnych i Pomocy Społecznej do podjęcia kroków, które wsparłyby proces profesjonalizacji m.in. poprzez starania o wyższe wynagrodzenia. W literaturze przedmiotu trudno znaleźć badania poświęcone zarobkom pracowników socjalnych w międzynarodowej perspektywie porównawczej. Istniejące badania poświęcone są analizom w konkretnych krajach (2) lub też analizom nierówności dochodowych ze względu na czynnik jakim jest płeć (3). Nasze badanie jest próbą uzupełnienia tej luki i wyjaśnienia potencjalnych dysproporcji.

---

<sup>1</sup> Dunajska A., Boryczko M., Grodzicka A., Krauze M., *Bezpieczeństwo pracy pracownika socjalnego Niech ktoś nas wysłucha*, Difin SA, Warszawa 2016.

<sup>2</sup> Patrz: Jin M., *Comparing Employed and Unemployed Workers' Job Motivations for Sector Choice in East Asia: Does Employment Status Matter?*, "International Journal of Public Administration", nr 5/2013; Pedersen M., *Public Service Motivation and Attraction to Public Versus Private Sector Employment: Academic Field of Study as Moderator?*, "International Public Management Journal" nr 3/2016.

<sup>3</sup> Koeske, G. F., Krowinski, W. J., *Gender-Based Salary Inequity in Social Work: Mediators of Gender's Effect on Salary*, "Social Work" nr 2/2004.

---

Badanie miało charakter ilościowy i zostało przeprowadzone metodą ankietową. Elektroniczny formularz ankiety został przesłany do poszczególnych organizacji członkowskich IFSW. Zawierał on 5 pytań dotyczących: 1) minimalnego i 2) średniego poziomu zarobków pracowników socjalnych w danym państwie, 3) minimalnej i 4) średniej wysokości pensji wszystkich pracowników zatrudnionych w danym kraju, a także 5) w zakresie dodatkowych benefitów oferowanych pracownikom socjalnym w ramach wykonywanego zawodu. Organizacje członkowskie IFSW przedstawiały dane kwotowe wynagrodzeń w walucie Euro (€), a w przypadku państw, w których obowiązuje inna waluta - w przeliczeniu dokonany według średniego kursu obowiązującego w dniu wypełniania ankiety.

Ankietowani proszeni byli również o wskazanie wysokości płac obowiązujących w danym państwie już po uiszczeniu obowiązkowych danin np. w formie podatków, składek na ubezpieczenie społeczne etc. W ten sposób zminimalizowano wpływ różnic dotyczących odmiennych systemów podatkowych i emerytalno-rentowych na przedstawione dane. Dodatkowo należy podkreślić, że nie we wszystkich państwach, w których przeprowadzono badanie, wprowadzono gwarantowaną płacę minimalną, a co za tym idzie - poziom najniższego wynagrodzenia ustalany jest np. w toku bezpośrednich negocjacji prowadzonych dla poszczególnych branż (zawodów).

Pomimo faktu, iż nie udało się uniknąć wszystkich wątpliwości dotyczących różnic w systemach wynagrodzeń, w szczególności w zakresie zróżnicowania płac w zależności od zajmowanego stanowiska i miejsca zatrudnienia, raport stanowi pierwszą i w naszym przekonaniu ważną próbę odpowiedzi na pytania o sytuację dochodową pracowników socjalnych w Europie.

W badaniu uwzględniono wypełnione i nadesłane ankiety z 16 państw Europy i pogranicza Europy i Azji.

Sytuacja w Armenii została wskazana przez lokalną organizację na podstawie ich własnego badania przeprowadzonego w latach 2016-2017.

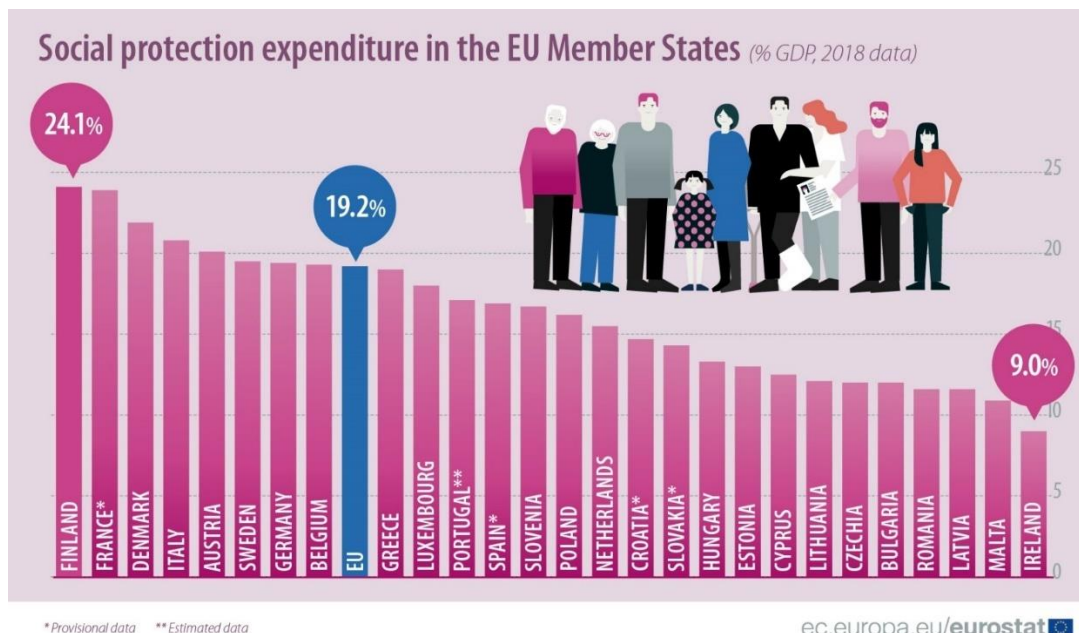
---

***Armenia (AR), Białoruś (BY), Bułgaria (BG), Wielka Brytania (UK), w tym Anglia, Finlandia (FI), Francja (FR), Grecja (GR), Hiszpania (ES), Islandia (IS), Niemcy (DE), Polska (PL), Portugalia (PT), Rumunia (RO), Turcja (TR), Węgry (HU) i Włochy (IT) \****

\*tabela skrótów państw

# 1. Poziom wynagrodzeń pracowników socjalnych w badanych państwach.

Wysokość wynagrodzeń pracowników socjalnych w poszczególnych, badanych państwach jest znacznie zróżnicowana i zależy od wielu czynników, których omówienie przekracza ramy niniejszego raportu. Niemniej warto zwrócić uwagę na tło omawianego problemu wynagrodzeń, jakim jest ogólny poziom wydatków ponoszonych w ww. krajach z przeznaczeniem na pomoc socjalną w przeliczeniu na głowę mieszkańca. Według danych Eurostatu z 2018 r. (nowsze dane nie są publikowane) – **największe nakłady** na ww. pomoc w państwach Unii Europejskiej (EU) i wybranych pozostałych państwach objętych niniejszym raportem ponosiła kolejno: Finlandia, Francja, Włochy oraz Niemcy. Nieznacznie **poniżej średniej europejskiej (EU-28)** w ww. wydatkach znalazły się: Grecja, Wielka Brytania (dane dla UK z 2016 r.), Portugalia, Hiszpania i Islandia (dane dla IS z 2016 r.). **Najniższy poziom finansowania usług socjalnych** odnotowano natomiast w: Polsce, Węgrzech, Bułgarii, Rumunii i Turcji (dane dla TR pochodzą z 2016 r.).



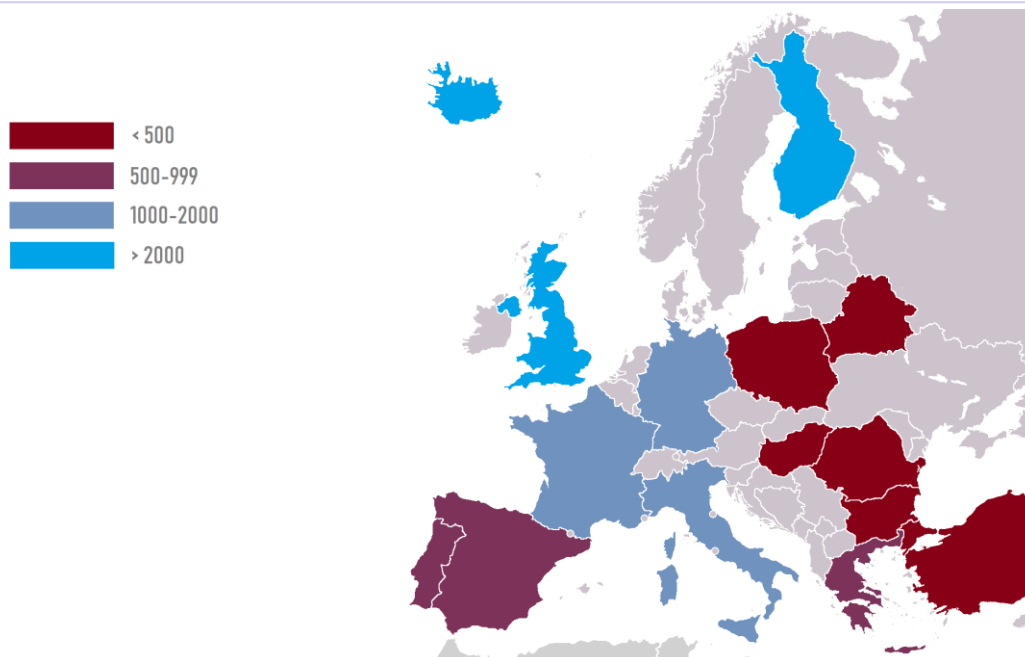
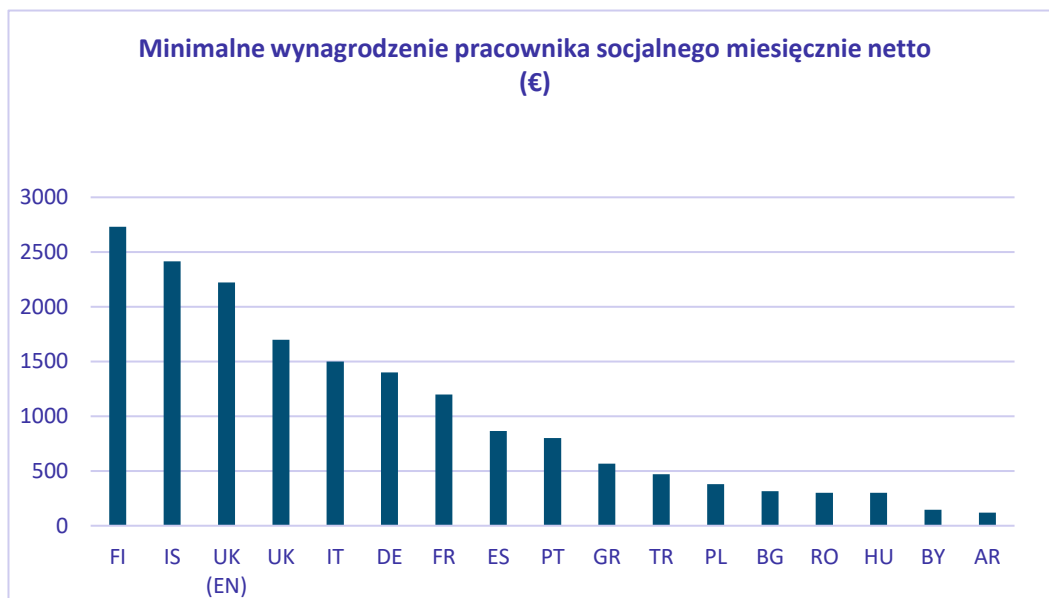
Źródło: Eurostat



Jeśli ww. dane zestawimy z minimalną i średnią wysokością wynagrodzeń pracowników socjalnych w ww. państwach to można zauważyć, że jedynie w części z nich płace te są odzworowaniem ogólnej tendencji do finansowania celów polityki społecznej.

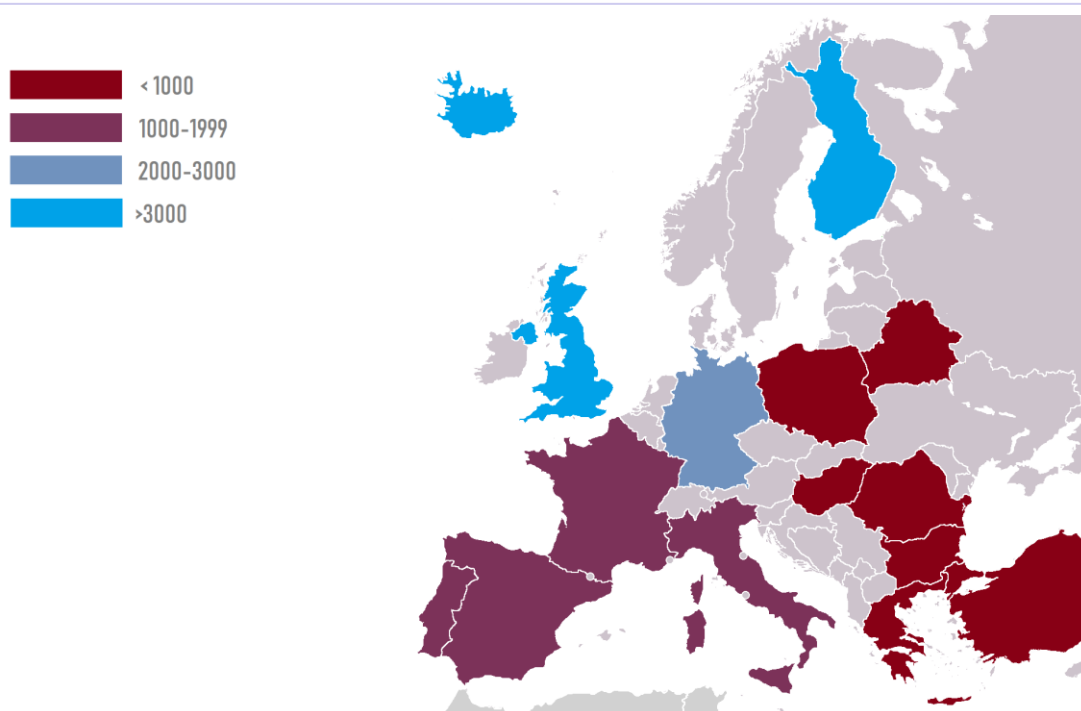
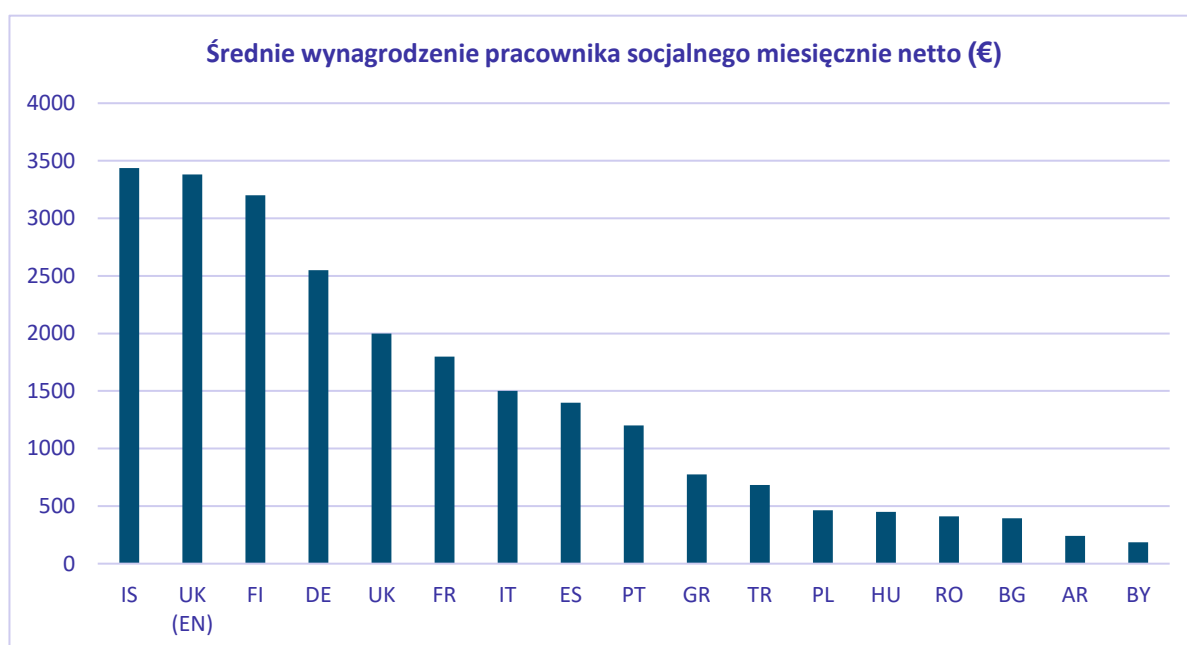
Najwyższe **płace minimalne netto** tj. **powyżej 2000 Euro (€)** miesięcznie otrzymują pracownicy socjalni z: Finlandii, Islandii i Wielkiej Brytanii (w tym Anglii). Na minimalną pensję w przedziale **1000 - 2000€** mogą liczyć pracownicy socjalni z: Włoch, Niemiec i Francji. Z kolei niższe wynagrodzenie w granicach **od 500 do 999€** przewidziano w: Hiszpanii, Portugalii i Grecji. Na **mniej niż 500€** płacy minimalnej skazani są pracownicy z: Turcji, Polski, Bułgarii, Rumunii, Węgier, Białorusi i Armenii.

Wykres 2 Minimalne wynagrodzenie pracownika socjalnego



Z kolei jeśli rozpatrujemy **średnie wynagrodzenie** miesięcznie netto pracowników socjalnych – to w grupie państw z najwyższym uposażeniem **powyżej 3000€** znalazły się ponownie: Islandia, Anglia i Finlandia. Na średnie płace w przedziale **2000-3000€** mogą liczyć pracownicy w: Niemczech i Wielkiej Brytanii (poza Anglią). Pomiędzy **1000-2000€** średniej pensji wypłacane jest we Francji, Włoszech, Hiszpanii i Portugalii. W grupie najgorzej opłacanych pracowników socjalnych pod względem średniej pensji (**poniżej 1000€**) znalazły się ponownie: Grecja, Turcja, Polska, Węgry, Rumunia, Bułgaria, Armenia i Białoruś.

**Wykres 3** Średnie wynagrodzenie pracownika socjalnego





---

Biorąc pod uwagę wspomniany na początku raportu, różny poziom finansowania celów socjalnych w poszczególnych państwach – to w jego zestawieniu z wysokością wynagrodzeń (minimalnych i średnich) oferowanych na poziomie krajowym dla pracowników socjalnych – tylko **w przypadku państw o najniższych nakładach na usługi socjalne, można również jednoznacznie mówić o najniższym poziomie uposażenia tych pracowników.** W państwach takich jak: Polska, Węgry, Rumunia, Bułgaria i Turcja, a więc gdzie ogólny poziom wydatków na pomoc socjalną jest znacznie niższy od średniej europejskiej, zauważalny jest także najniższy poziom płac pracowników socjalnych. Zależności powyższej, która może mieć jedynie charakter pozorny – nie sposób z kolei dostrzec w przypadku państw o wysokich i zbliżonych do średniej, wydatkach na cele socjalne. Są więc państwa takie jak: Islandia i Wielka Brytania, które wprawdzie przeznaczają nieznacznie poniżej średniej europejskiej swojego budżetu na świadczenia socjalne, ale za to dość wyraźnie wyżej od innych państw opłacają swoich pracowników socjalnych. Mamy także takie państwa jak: Francja, Niemcy oraz Włochy, których wydatki na cele społeczne są wprawdzie wyższe, ale tendencji tej nie można już dostrzec w poziomie wynagradzania samych pracowników socjalnych. Z punktu widzenia zatrudnionych oraz całego systemu pomocowego – zbliżony do najpełniejszego jest model Finlandii, gdzie zarówno nakłady na pomoc, jak i pensje pracowników socjalnych należą do najwyższych w badanych państwach. Z ww. danych wynika również, że linia podziału w kwotach wynagrodzeń wypłacanych pracownikom socjalnym przebiega regionalnie – najlepiej uposażeni są pracownicy z północy i zachodniej Europy, najłbiej pracownicy wschodniej i południowej Europy.

## **2. Sytuacja dochodowa pracowników socjalnych w poszczególnych państwach.**

Porównanie samych kwot otrzymywanego wynagrodzenia, bez uwzględnienia innych zmiennych jak np. sytuacji gospodarczej, poziomu oraz kosztów utrzymania w danym kraju - nie odzwierciedla faktycznej sytuacji dochodowej pracowników socjalnych na tle pozostałych pracujących obywateli w danym państwie. Na potrzeby niniejszej analizy, postanowiono więc odnieść średnią płacę pracowników socjalnych do wysokości gwarantowanego wynagrodzenia minimalnego oraz średniej wysokości pensji pracowników wszystkich branż zatrudnionych w poszczególnych państwach. W ten sposób możliwe będzie zbliżenie się do odpowiedzi na pytanie o realny status dochodowy

pracowników socjalnych i ich zawodowe oraz finansowe docenienie wśród ogółu pracujących.

Wyróżniono zatem dwa współczynniki, pozwalające rzetelnie, choć nie w sposób idealny, ocenić miejsce oraz poziom wynagradzania pracowników socjalnych w odniesieniu do rzeczywistych możliwości zarobkowych w badanych państwach.

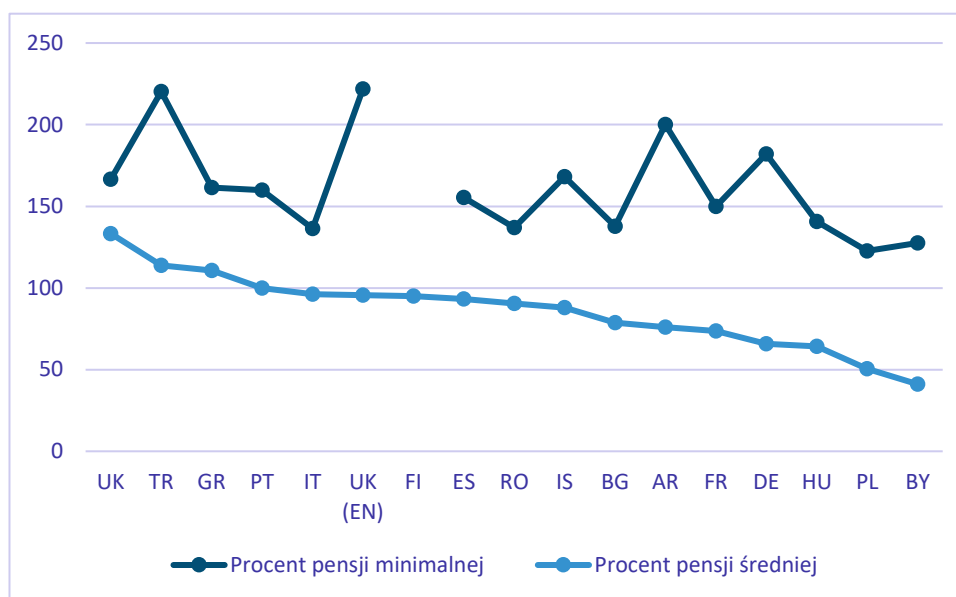
**Po pierwsze** – zestawiono więc wysokość średniego wynagrodzenia pracowników socjalnych z wysokością płacy minimalnej obowiązującej w analizowanym państwie. Wartość badanej proporcji wyrażona została w procentach (%) i została oznaczona jako P(MIN). Im więc wskazana wartość procentowa P(MIN) jest wyższa i przekracza 100% - tym należy przyjąć, że sytuacja dochodowa związana z wynagrodzeniem pracownika socjalnego jest lepsza w danym kraju, bowiem realny poziom wypłacanej pracownikowi socjalnemu średniej pensji odbiega od minimalnych i najgorzej opłacanych zawodów.

**Po drugie** – zestawiono wysokość średniego wynagrodzenia pracowników socjalnych z kwotą średniej płacy wyliczonej w danym kraju dla wszystkich zatrudnionych. Wartość oznaczona jako P(MAX) także została podana w procentach (%) i podobnie, jak w przypadku poprzedniego współczynnika – im jest ona wyższa, tym należy uznać, że sytuacja dochodowa pracownika jest lepsza na tle innych zawodów. Oznacza to bowiem, że pensja pracownika socjalnego zbliża się lub przekracza wartość średniego wynagrodzenia dla ogółu pracujących w poszczególnych badanych państwach.

**Tabela 1** Wartość procentowa średniej płacy pracowników socjalnych w odniesieniu do płacy minimalnej i średniej płacy ogółu zatrudnionych (%)

KOD	Procent pensji minimalnej – P(MIN)	Procent pensji średniej – P(MAX)
UK	166,66	133,33
TR	220,32	113,83
GR	161,45	110,71
PT	160	100
IT	136,36	96,15
UK (EN)	221,85	95,58
FI		95,01
ES	155,44	93,26
RO	137	90,52
IS	168,11	87,9
BG	137,76	78,8
AR	200	75,94
FR	150	73,71
DE	182,14	65,72
HU	140,62	64,28
PL	122,69	50,48
BY	127,58	41,11

**Wykres 4** Wartość procentowa średniej płacy pracowników socjalnych w odniesieniu do płacy minimalnej i średniej płacy ogółu zatrudnionych (%)



W ww. zestawieniu w zakresie relacji średniej płacy pracownika socjalnego do płacy minimalnej w danym kraju, nie uwzględniono Finlandii, która nie podała danych niezbędnych do analizy.

Niemniej jednak z ww. danych wynika, że **najgorsza sytuacja dochodowa** pracowników socjalnych na tle ogółu pracujących występuje kolejno w: Białorusi, Polsce oraz Węgrzech. W dwóch pierwszych z państw pracownicy socjalni mogą liczyć na zaledwie ok. 120% płacy minimalnej, ale jednocześnie jedynie na niecałe 50% średniego wynagrodzenia dla wszystkich branż.

W zdecydowanej większości z badanych państw – pracownicy socjalni nie osiągają średniego wynagrodzenia ogółu pracujących, ale wśród nich są takie kraje jak: Anglia (UK-EN), Finlandia, Hiszpania, Islandia, Armenia, Francja i Niemcy, gdzie też nie zbliżają się do wartości płacy minimalnej, co mogłoby świadczyć o **stabilnej sytuacji dochodowej** zatrudnionych pracowników socjalnych.

Z kolei w takich państwach jak: Włochy, Rumunia i Bułgaria - średnie pensje pracowników socjalnych **balansują pomiędzy płacą minimalną, a średnim wynagrodzeniem**, ale ich wartość zbliża się raczej do progu (granicy) charakteryzującej gorszą sytuację finansową pracowników socjalnych.

Tylko w 4 z uwzględnionych państw pracownicy socjalni mogą liczyć na wynagrodzenia na średnim poziomie krajowym lub ten poziom przewyższającym. Są to: Portugalia, Grecja, Turcja i Wielka Brytania (UK). W tych państwach średnia pensja pracownika socjalnego znacznie przewyższa też wartość płacy minimalnej. Pomimo, że sytuacja dochodowa tychże pracowników socjalnych wydaje się **najkorzystniejsza, a pozycja w zatrudnieniu i wynagrodzeniu najsilniejsza**, to nie należy zapominać, że w Turcji, Grecji ale i w Armenii same wynagrodzenia należą do najniższych w Europie.

### 3. Dodatkowe benefity oferowane pracownikom socjalnym w ramach wykonywanego zawodu.

W części z uwzględnionych państw pracownicy socjalni, oprócz wynagrodzenia mogą liczyć na określone benefity, w tym finansowe. Organizacje biorące udział w badaniu wskazują jednak, że dodatki są zróżnicowane i zależą m.in. od miejsca zatrudnienia, zawartych porozumień oraz liczby przepracowanych godzin. Poniżej zestawiono wskazane przez organizacje dodatki.

Tabela 1 Dodatki dla pracowników socjalnych

KOD	dodatki
UK	Brak
TR	20-100€
GR	Brak
PT	Dodatek do posiłku
IT	Nic znaczącego
UK (EN)	Brak
FI	Zależy od miejsca pracy
ES	Dodatki do posiłku i transportu, ale zależne od porozumienia
RO	Brak
IS	Brak
BG	100€
AR	Zależy od miejsca pracy
FR	Brak
DE	Brak
HU	50€
PL	48€
BY	Brak

---

## 4. Podsumowanie i wnioski.

Analiza zebranych danych umożliwiła obserwację kilku interesujących tendencji i zjawisk w zakresie różnic płacowych pracowników socjalnych w badanych krajach. Trzeba jednak zaznaczyć, że analiza ta opiera się na danych deklarowanych przez osoby badane oraz nie dotyczy wszystkich krajów Europy.

Po pierwsze, **wydatki na zabezpieczenia społeczne przeniechanizowane przez Eurostat nie znajdują potwierdzenia, być może, intuicyjnej tezy o związku między poziomem finansowania systemu zabezpieczeń społecznych i wysokością wynagrodzeń pracowników socjalnych.** Niewielka część państw potwierdza tę tezę, w większości przypadków związek ten nie jest widoczny.

Po drugie, biorąc pod uwagę średnie i minimalne miesięczne wynagrodzenie pracowników socjalnych w badanych krajach można sformułować **tezę o znaczących przedziałach i w związku z tym kategoriach krajów ze względu na poziom finansowania pracowników socjalnych.** Można wyróżnić cztery grupy krajów w zależności od poziomu finansowania.

W przypadku kiedy bierzemy minimalne płace są to:

- Finlandia, Islandia i Wielka Brytania;
- Włochy, Niemcy i Francja;
- Hiszpania i Portugalia i Grecja;
- Turcja, Polska, Bułgaria, Rumunia, Węgry, Białoruś i Armenia.

W przypadku kiedy bierzemy płace średnie, deklarowane przez osoby badane sytuacja przedstawia się następująco:

- Finlandia, Islandia i Anglia (poza Wielką Brytanią);
- Wielka Brytania (poza Anglią) i Niemcy;
- Włochy, Hiszpania, Francja i Portugalia;
- Grecja, Turcja, Polska, Bułgaria, Rumunia, Węgry, Białoruś i Armenia.

W wyniku przeprowadzonych analiz można zauważyć pewną tendencję dotyczącą finansowania pracowników socjalnych, którego wysokość ma związek z wydatkami na zabezpieczenia społeczne tylko w państwach, gdzie te wydatki są najwyższe, t.j. Finlandii,

---

Islandii i Wielkiej Brytanii. **W przypadku niskich nakładów na zabezpieczenie społeczne mamy do czynienia z niskim poziomem płac pracowników socjalnych.** Zatem obserwujemy państwa takie jak: Islandia i Wielka Brytania, które przeznaczają nieznacznie poniżej średniej europejskiej swojego budżetu na świadczenia socjalne i znacznie lepiej opłacają swoich pracowników socjalnych. Mamy także takie państwa takie jak Francja, Niemcy oraz Włochy, których wydatki na cele społeczne są wprawdzie wyższe, ale tendencji tej nie można już dostrzec w poziomie wynagradzania samych pracowników socjalnych.

Jednym z tropów wyjaśniających różnice w poziomie finansowania może być teoria reżimów opiekuńczych Gosta'ya Esping-Andresena, który identyfikuje różnice w funkcjonowaniu państw opiekuńczych (4) m.in. na poziomie „odtwarowania” dostępu do świadczeń i usług socjalnych, wpływu świadczeń i usług socjalnych na zmianę istniejących podziałów społecznych oraz relacji między państwem a rynkiem. Typologia Esping-Andersena zakłada istnienie trzech „reżimów” (modelów), które do pewnego stopnia tłumaczyć mogą zaobserwowane różnice w poziomie zarobków pracowników socjalnych. Przypomnijmy, że kraje skandynawskie wchodzą w skład reżimów socjaldemokratycznych, które charakteryzują się rozbudowaną opieką socjalną oraz deklarowanymi i faktycznie realizowanymi wysokimi standardami życia, poprzez podniesienie jakości i ilości świadczeń oraz podniesienie jakości usług socjalnych. Wyniki badania potwierdzają, regułę mówiącą o tym, że poziom świadczeń zależy również od wynagrodzenia pracowników. Z drugiej strony wyjątkiem okazuje się Wielka Brytania, wskazywana jako przykład modelu liberalnego w typologii Esping-Andersena. Tutaj niezbyt wysokie wydatki na cele socjalne nie idą w parze z wysokością wynagrodzeń, które sytuują się w czołówce państw. Z kolei kraje takie jak Niemcy, Włochy, Hiszpania, Francja i Portugalia zaliczane do modelu konserwatywnego realizują postulat zachowania istniejących różnic w strukturze społecznej i charakteryzują się tym, że władze publiczne są gotowe do zastąpienia rynku w wyjątkowych przypadkach, w głównej mierze opierają się na państwowych ubezpieczeniach społecznych.

Na osobną kategorię zasługują kraje Europy Środkowo-Wschodniej, które z kolei charakteryzują się „tymczasowością”, będącą cechą niezrealizowanego projektu państwa opiekuńczego w tych krajach (5) . Najniższy poziom nakładów na zabezpieczenie społeczne w krajach Europy Środkowo-Wschodniej wyjaśnić można za pomocą historycznego dziedzictwa państwa opiekuńczego, które w tym przypadku ma związek z transformacją ustrojową po upadku komunizmu (6) . **Niestety wydaje się, że owa**



---

**tymczasowość trwa do dnia dzisiejszego o czym pośrednio świadczą wynagrodzenia pracowników socjalnych.**

Po trzecie, w części badania polegającej na zestawieniu średniej płacy pracownika socjalnego z płacą minimalnej w danym kraju udokumentowano, że **najgorsza sytuacja dochodowa pracowników socjalnych na tle ogółu pracujących występuje kolejno w Białorusi, Polsce oraz Węgrzech.** W dwóch pierwszych z państw pracownicy socjalni mogą liczyć na zaledwie ok. 120% płacy minimalnej, ale jednocześnie jedynie na niecałe 50% średniego wynagrodzenia dla wszystkich branż.

Wydaje się, że słabość państwo opiekuńczych Europy Środkowo-Wschodniej polega nie tylko na stosowaniu strategii „tymczasowości” w rozwiązywaniu problemów społecznych za pomocą doraźnych świadczeń w warunkach post-transformacyjnych ale również **z brakiem perspektywy budowania profesjonalnych kadr służb społecznych w oparciu o godziwe wynagrodzenia. Jest to, jak widać cecha całego regionu Europy Środkowo-Wschodniej.**

Badanie jest świadectwem problemu niskiego finansowania służb społecznych, w tym przypadku pensji pracowników socjalnych. Na różnice w kształtowaniu się wynagrodzeń w tej grupie zawodowej ma nie tylko wpływ sytuacji gospodarcza ale również, jak mniemamy odnosząc się do teorii Esping-Andersena i koncepcji „dziedzictw historycznych” Tomasza Inglota, historyczne, społeczne i ideologiczne uwarunkowania. W związku tym można odnieść wrażenie, że badanie uruchomiło więcej pytań niż odpowiedzi. W perspektywie przyszłości ważne będzie w miarę możliwości uzyskanie jeszcze bardziej kompletnych danych z wszystkich krajów Europy, jak również wzięcie pod uwagę zmiennych, które korelować będą z poziomem wynagrodzeń pracowników socjalnych, co pozwoli na sformułowanie nieco bardziej trafnych i rzetelnych wyjaśnień. Być może przydatne będzie zastosowanie miary jaką jest siła nabywczą pieniądza.

---

<sup>4</sup>Esping-Andersen, G., Społeczne podstawy gospodarki postindustrialnej, Wyd. Wyższej Szkoły Pedagogicznej TWP w Warszawie, Warszawa 2010.

<sup>5</sup>Inglot T., *Czech Republic, Hungary, Poland and Slovakia: adaptation and reform of the post-communist 'emergency welfare states'*. [w:] Cerami, A., Vanhuysse, P. (red.) *Post-communist Welfare Pathways. Theorizing Social Policy Transformations in Central and Eastern Europe*. Palgrave, Hampshire, New York 2009.

<sup>6</sup>Inglot, T., *Welfare States w Europie Środkowo-Wschodniej w latach 1919-2004*, Wyższa Szkoła Pedagogiczna im. Janusza Korczaka w Warszawie, Warszawa 2011.

---

**Polska Federacja Związkowa Pracowników Socjalnych  
i Pomocy Społecznej**  
ul. Jana Cybisa 7, 02-784 Warszawa, Polska  
+48 507 500 885  
e-mail: [kontakt@federacja-socjalnych.pl](mailto:kontakt@federacja-socjalnych.pl)